



MANUALE UTENTE

Modem Fibra (ONT) ALU G-240W-A

INTRODUZIONE

Per utilizzare correttamente l'interfaccia utente "web-based" del modem G-240W-A si prega di seguire le indicazioni riportate nel presente manuale.

L'ONT (Optical Network Termination) e' il dispositivo preposto a creare una rete locale LAN (Local Area Network), gestire il traffico da e verso i dispositivi ad esso connessi via cavo o via wireless (PC, Set-Top Boxes, Smartphones e Tablet, Game Console, videocamere IP, etc) e ad interfacciarsi ad Internet attraverso la fibra ottica (funzionalità di Home Gateway).

L'ONT fornisce molte funzionalità per gestire il routing all'interno di una rete locale (LAN), inclusa la funzionalità di Firewall.

PANNELLO DI GESTIONE DEL MODEM (LOGIN)

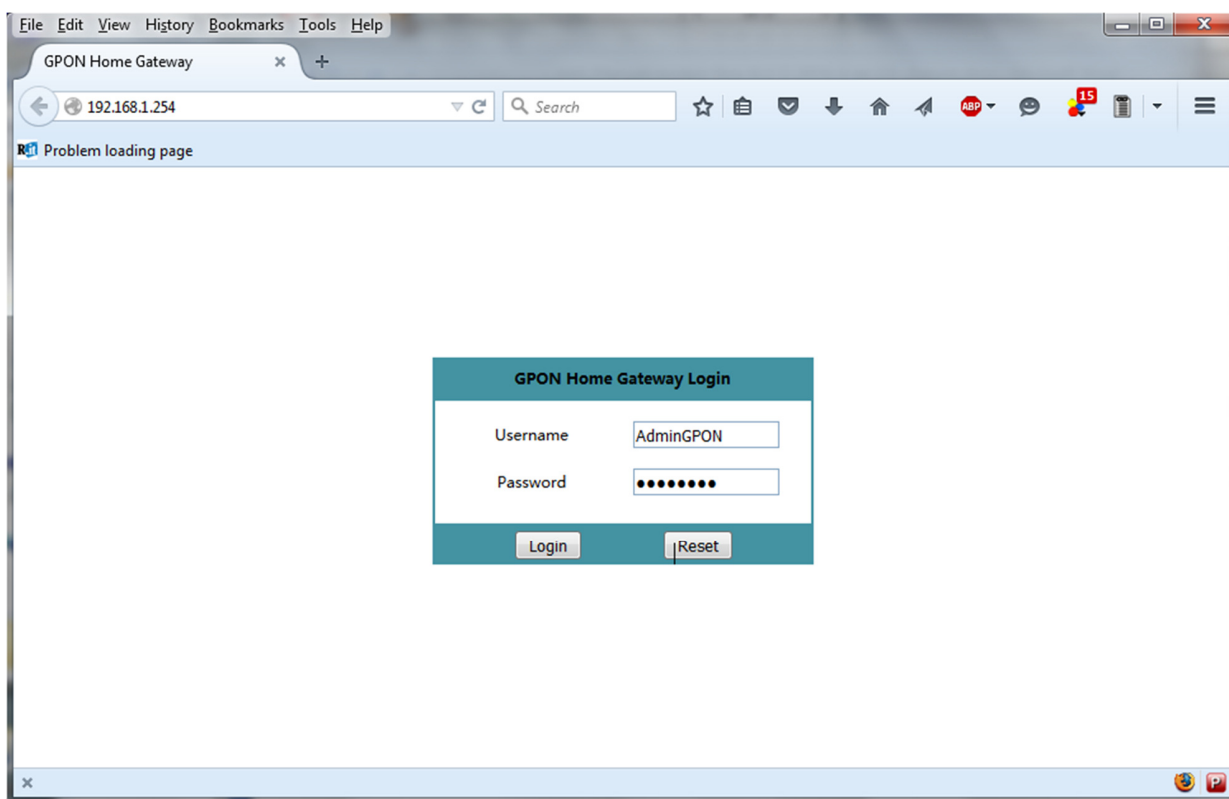
Per connettersi all'interfaccia utente del modem ONT G-240W-A.

Procedura 4-1 Login all'interfaccia utente (GUI) "web-based".

- 1 Connettere un PC al modem via cavo o via wireless e lanciare un comune browser internet.
- 2 Inserire nella barra degli indirizzi del browser l'indirizzo IP locale del modem <http://192.168.1.254> e premere il tasto INVIO/ENTER.
- 3 Apparirà sullo schermo la seguente finestra di login. Inserire **username** e **password** come mostrato nella Figura 4-1.

Username e password di default (iniziali) sono riportati sotto al modem.

Figure 4-1 Finestra del Web login



Nota – Se si dimenticano username e password impostate o modificate dall'utente, per accedere nuovamente all'interfaccia web del modem sarà necessario premere il pulsante di reset (forellino posto sul retro del modem) per 10 secondi; in tal modo vengono ripristinati i valori username e password di default.

Attenzione – Se viene effettuato il reset del modem per recuperare username e password di default, tutte le configurazioni del modem saranno riportate a quelle iniziali di fabbrica.

- 4 Fare Click su Login.
- 5 La procedura e' completata.

STATO MODEM E CONNESSIONI

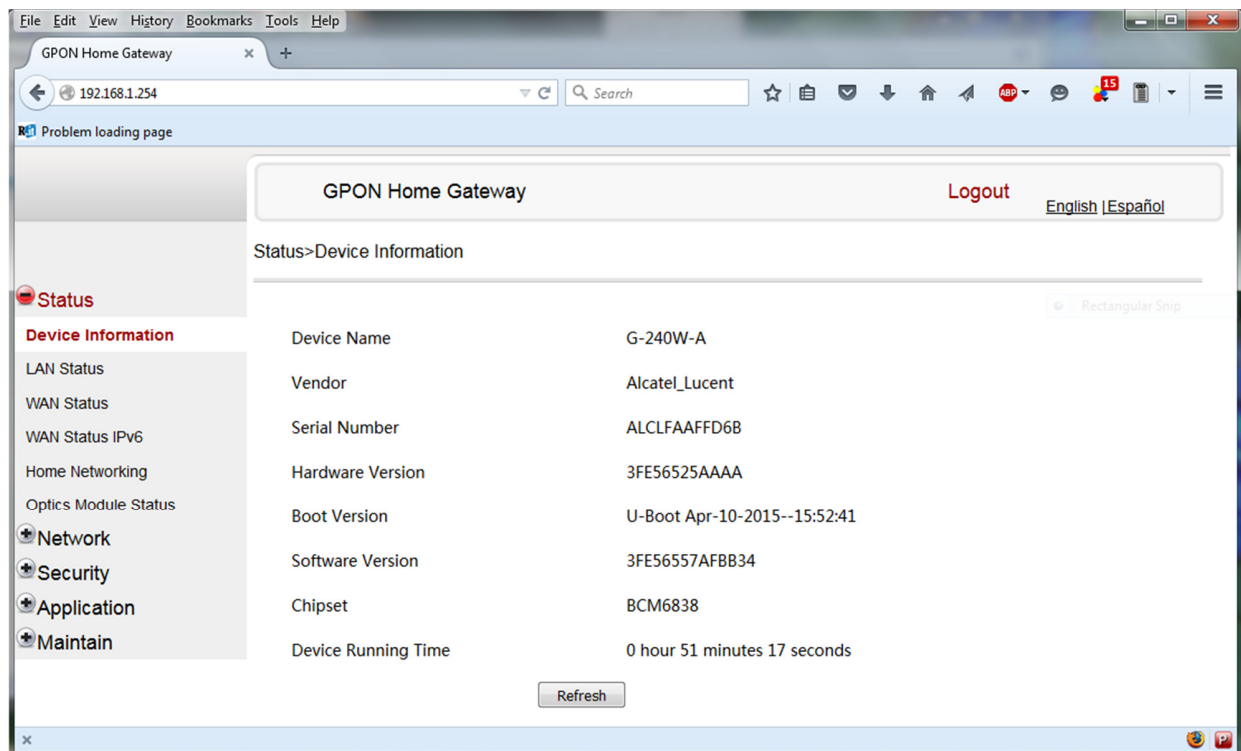
Il modem G-240W-A mostra le seguenti informazioni:

- Dispositivo
- Connessioni alla rete LAN
- Stato della connessione internet WAN
- Configurazioni dell'Home networking

Procedura 4-2 Recupero delle informazioni del dispositivo.

1 Selezionare Status > Device Information dal menù principale nella finestra “GPON Home Gateway“, come mostrato nella Figura 4-2.

Figure 4-2 Finestra delle informazioni del dispositivo (device information)



La tabella 4-1 descrive i campi contenuti nella finestra “Device Information”.

Tabella 4-1 Parametri del dispositivo

Campo	Descrizione
Device Name	Nome dell' ONT
Vendor	Nome del Fabbricante
Serial Number	Numero di serie dell'ONT
Hardware Version	Versione dell' HW dell' ONT
Boot Version	Versione del SW di boot dell' ONT
Software Version	Versione SW dell' ONT
Device Running Time	Tempo di uso dell'ONT dall'ultimo reset in Ore, Minuti e Secondi

- 2 Fare Click su Refresh per aggiornare le informazioni della finestra.
- 3 STOP. La procedura e' completata.

Procedura 4-3 Stato della rete LAN

1 Selezionare Status > LAN Status dal menù iniziale nella finestra GPON Home Gateway, come mostrato nella Figura 4-3.

Figura 4-3 Finestra per lo stato della LAN

The screenshot shows a web browser window with the address bar displaying '192.168.1.254'. The page title is 'GPON Home Gateway'. The main content area is titled 'Status>LAN Status'. On the left, there is a navigation menu with the following items: Status (selected), Device Information, LAN Status, WAN Status, WAN Status IPv6, Home Networking, Optics Module Status, Network, Security, Application, and Maintain. The main content area displays two tables: 'Wireless Information' and 'Ethernet Information'.

Wireless Information	
Wireless Status	on
Wireless Channel	1
SSID1 Name	ALHN-fd6b
Wireless Encryption Status	WPA-PSK
Wireless Rx Packets	0
Wireless Tx Packets	0
Wireless Rx Bytes	0
Wireless Tx Bytes	0
Power Transmission(mW)	2

Ethernet Information	
Ethernet Status	up
Ethernet IP Address	192.168.1.254
Ethernet Subnet Mask	255.255.255.0
Ethernet MAC Address	a8:ad:3d:d2:85:98
Ethernet Rx Packets	17289
Ethernet Tx Packets	5811

La Tabella 4-2 descrive tutti i campi presenti nella finestra di stato della LAN.

Tabella 4-2 parametri relativi allo stato della LAN

Campo	Descrizione
Informazione rete Wireless	
Wireless Status	Indica se la rete Wireless e' accesa o spenta
Wireless Channel	Numero del canale Wireless
SSID Name	Nome di ogni SSID
Wireless Encryption Status	Tipo di codifica di sicurezza usata sulla connessione Wireless
Wireless Rx Packets	Numero di pacchetti ricevuti sulla connessione Wireless
Wireless Tx Packets	Numero di pacchetti inviati sulla connessione Wireless
Wireless Rx Bytes	Numero Bytes ricevuti sulla connessione Wireless
Wireless Tx Bytes	Numero Bytes inviati sulla connessione Wireless
Power Transmission (mW)	Potenza in trasmissione Wireless in mW
Informazioni rete Ethernet	
Ethernet Status	Indica se la connessione Ethernet e' attiva o no
Ethernet IP Address	E' l'indirizzo IP della connessione Ethernet
Ethernet Subnet	Indica la mask della Subnet della connessione Ethernet
Ethernet MAC Address	Indica il Mac address della connessione Ethernet
Ethernet Rx Packets	Numero di pacchetti ricevuti sulla connessione Ethernet
Ethernet Tx Packets	Numero di pacchetti inviati sulla connessione Ethernet
Ethernet Rx Bytes	Numero di Bytes ricevuti sulla connessione Ethernet
Ethernet Tx Bytes	Numero di Bytes inviati sulla connessione Ethernet

- 2 Fare Click su Refresh per aggiornare le informazioni della finestra.
- 3 STOP. La procedura e' completata.

Procedura 4-4 stato della rete internet WAN

1 Selezionare Status > WAN Status dalla finestra del menu principale del GPON Home Gateway, come mostrato in Figura 4-4.

Figura 4-4 finestra del WAN status

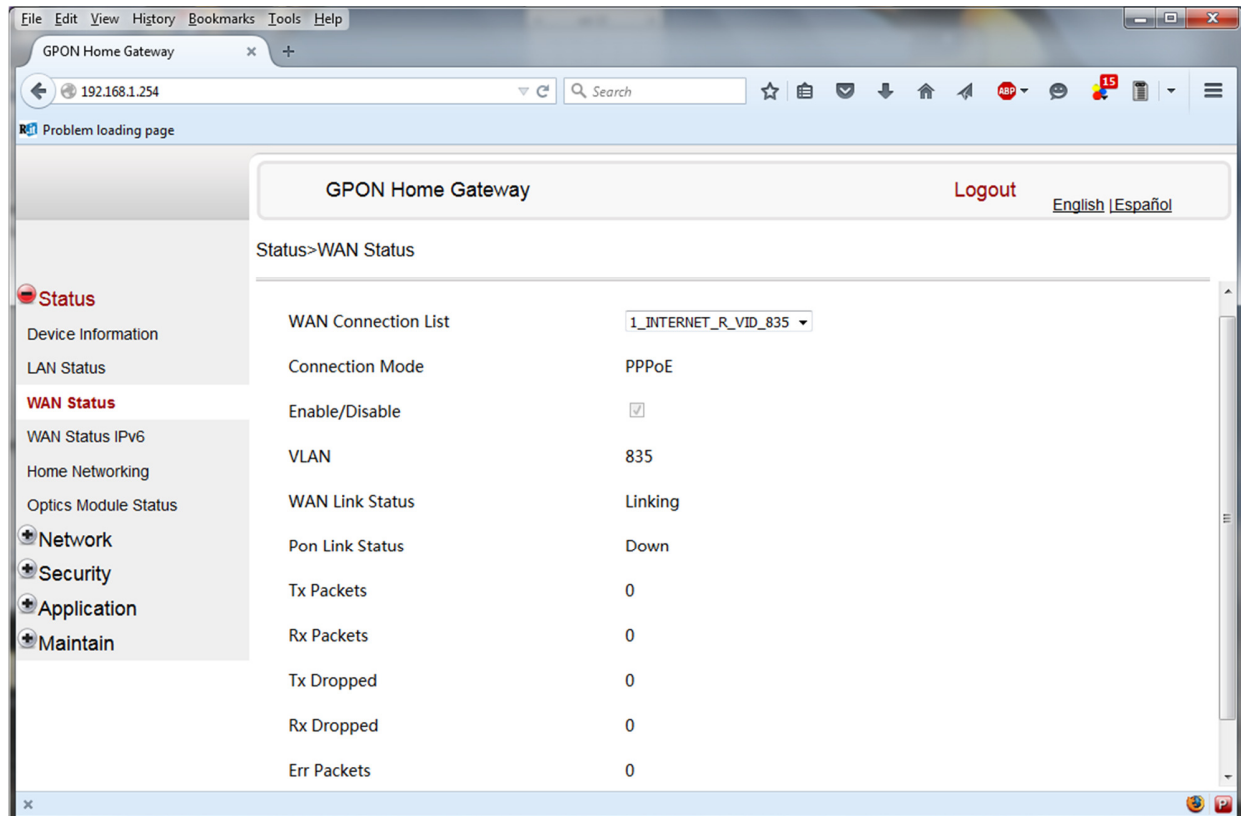


Tabella 4-3 descrive i campi presenti nella finestra del WAN status.

Tabella 4-3 WAN status parametri

Campo	Descrizione
WAN connection list	Menu a tendina che elenca tutte le reti WAN. La connessione mostrata e quella per cui si visualizza lo Status
Connection Mode	Modalita' di connessione della rete WAN
Enable/Disable	Selezionare questa checkbox per abilitare la connessione WAN
VLAN	Identificatore della VLAN
WAN Link Status	Mostra se la rete WAN e' attiva o no
Pon Link Status	Mostra se la rete PON e' attiva o no
Tx Packets	Numero di pacchetti trasmessi sulla rete WAN
Rx Packets	Numero di pacchetti ricevuti sulla rete WAN
Tx Dropped	Numero di pacchetti scartati in trasmissione sulla rete WAN
Rx Dropped	Numero di pacchetti scartati in ricezione sulla rete WAN
Err Packets	Numero di pacchetti con errori sulla connessione WAN

- 2 Fare Click su Refresh to aggiornare le informazioni della finestra.
- 3 STOP. La procedura e' completata.

Procedura 4-6 Informazioni sull'Home networking.

- 1 Selezionare Status > Home Networking dalla finestra menu' principale del GPON Home Gateway, come mostrato in Figura 4-6.

Figura 4-6 Finestra dell'Home networking

The screenshot shows a web browser window displaying the GPON Home Gateway management interface. The browser's address bar shows the URL 192.168.1.254. The page title is "GPON Home Gateway" and it includes a "Logout" link and language options for "English" and "Español". The main navigation menu on the left includes "Status", "Home Networking", "Network", "Security", "Application", and "Maintain". The "Status" section is expanded to show "Home Networking". The "Local Interface" table shows Ethernet with 1 connected device and Wireless(2.4G) with 0 connected devices. The "Wireless Settings(2.4G)" table lists four network names and their corresponding access points. The "Local Devices" table shows one Ethernet device with IP address 192.168.1.2 and hardware address 38:ea:a7:5f:9d:41. A "Refresh" button is located at the bottom of the page.

GPON Home Gateway [Logout](#) [English](#) | [Español](#)

Status>Home Networking

Local Interface

Connection Type	Connectd Devices	Setting
Ethernet	1	
Wireless(2.4G)	0	setting

Wireless Settings(2.4G)

Network Name	ALHN-fd6b	ALHN-fd6b-2	ALHN-fd6b-3	ALHN-fd6b-4
Access Point	a8:ad:3d:d2:85:99	a8:ad:3d:d2:85:9a	a8:ad:3d:d2:85:9b	a8:ad:3d:d2:85:9c

Local Devices

Connection Type	Device Name Other	IPv4 Address	Hardware Address	IP Address Allocation	Delete
Ethernet	ITVIMN0H462761	192.168.1.2	38:ea:a7:5f:9d:41	DHCP	Delete

[Refresh](#)

La Tabella 4-5 descrive i campi della finestra di Home networking.

Tabella 4-5 Parametri di Home networking

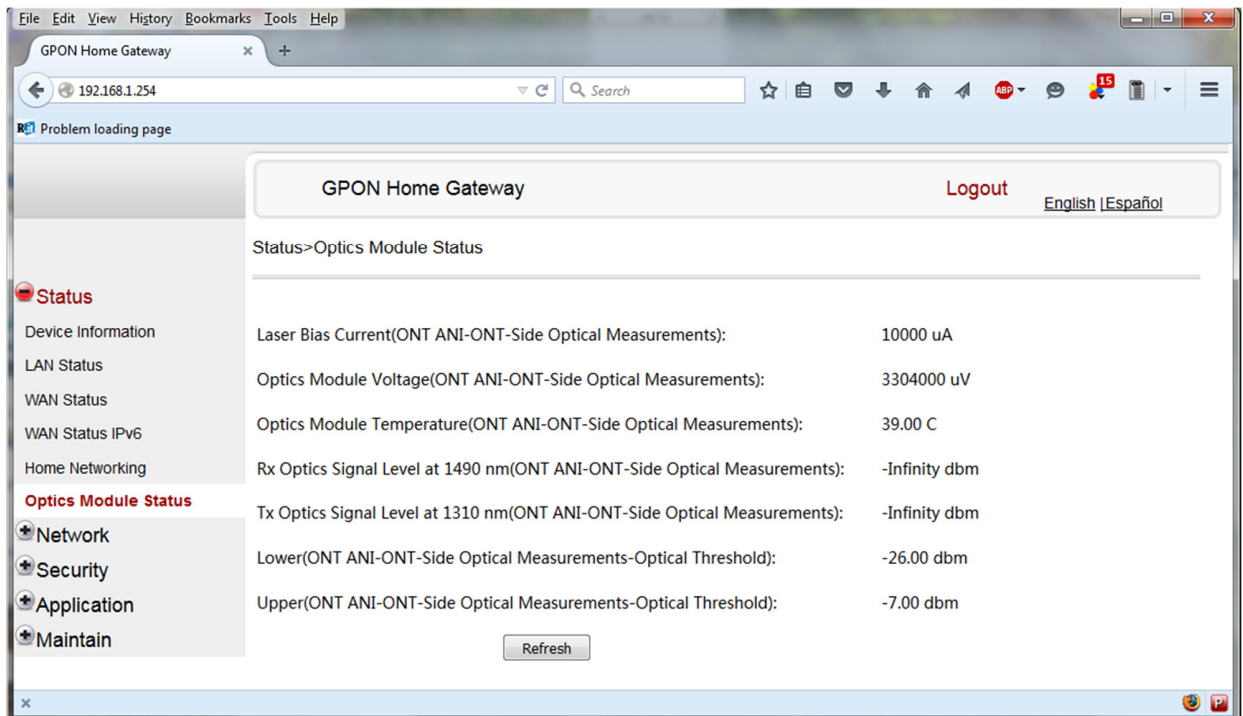
Campo	Descrizione
Interfaccia Locale	
Ethernet	La tabella mostra il numero di connessioni Ethernet ed il loro Stato
Wireless	La tabella mostra il numero di connessioni Wireless ed il loro Stato
Configurazione Wireless	
Network Name	Nome della rete Wireless
Access Point	Indirizzo esadecimale dell' access point wireless
Dispositivi Locali	
Table Entry	Ogni linea indica il tipo di connessione, l' IP Address, l'indirizzo dell' HW e l'indirizzo IP allpocato per ogni dispositivo locale connesso

- 2 Fare Click su Delete per cancellare una particolare connessione locale al dispositivo.
- 3 Fare Click su Refresh per aggiornare le informazioni mostrate.
- 4 STOP. La procedura è completata.

Procedura 4-7 Stato del modulo Ottico

1 Selezionare Status > Optics Module Status dalla finestra del menu' principale del GPON Home Gateway, come mostrato in Figura 4-7.

Figura 4-7 Finestra del modulo ottico



La Tabella 4-6 descrive i campi della finestra del modulo ottico.

Tabella 4-6 Parametri del Modulo Ottico.

Campo	Descrizione
Laser Bias (ONT ANI-ONT-Side Optical Measurements)	Corrente di polarizzazione del Laser (uA)
Optics Module Voltage (ONT ANI-ONT-Side Optical Measurements)	Tensione del modulo Ottico (Volt)
Optics Module Temperature (ONT ANI-ONT-Side Optical Measurements)	Temperatura del modulo ottico (C°)
Rx Optical Signal Level at 1490 nm (ONT ANI-ONT-Side Optical Measurements)	Livello del segnale ottico ricevuto a 1490 nm (dBm)
Tx Optical Signal Level at 1310 nm (ONT ANI-ONT-Side Optical Measurements)	Livello del segnale ottico trasmesso a 1310 nm (dBm)
Lower (ONT ANI-ONT-Side Optical Measurements-Optical Threshold)	Soglia ottica inferiore (dBm)
Upper (ONT ANI-ONT-Side Optical Measurements-Optical Threshold)	Soglia ottica superiore (dBm)

- 2 Fare Click su Refresh per aggiornare le informazioni mostrate.
- 3 STOP. La procedura è completata.

CONNESSIONI RETE LOCALE

Il modem G-240W-A supporta diverse connessioni:

- cablata, tramite una delle 4 porte LAN
- senza fili, grazie alla rete Wi-Fi creata dal modem

Procedura 4-8 configurazione della LAN.

1 Selezionare Network > LAN dalla finestra del menu' principale del GPON Home Gateway, come mostrato in Figura 4-8.

Figura 4-8 Finestra della LAN

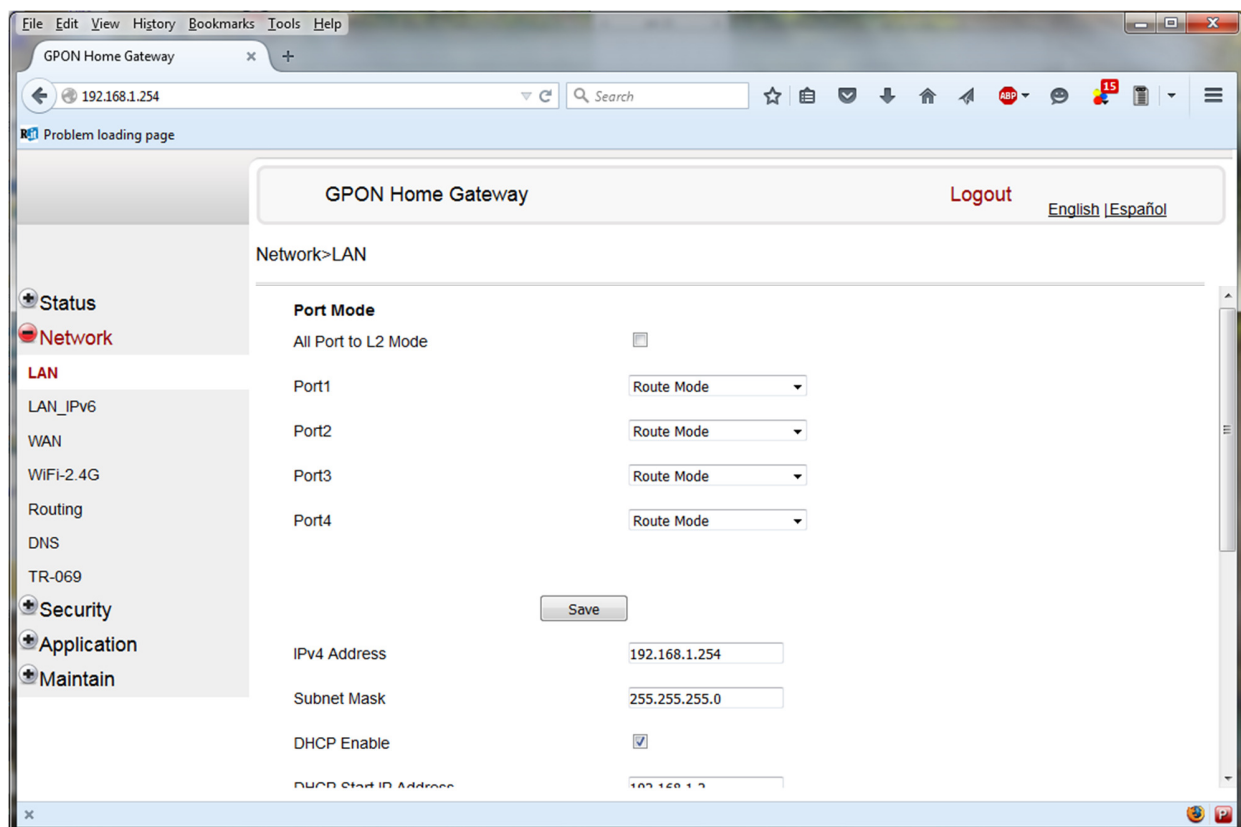


Tabella 4-7 descrive i campi della finestra della rete LAN.

Tabella 4-7 Parametri della rete LAN

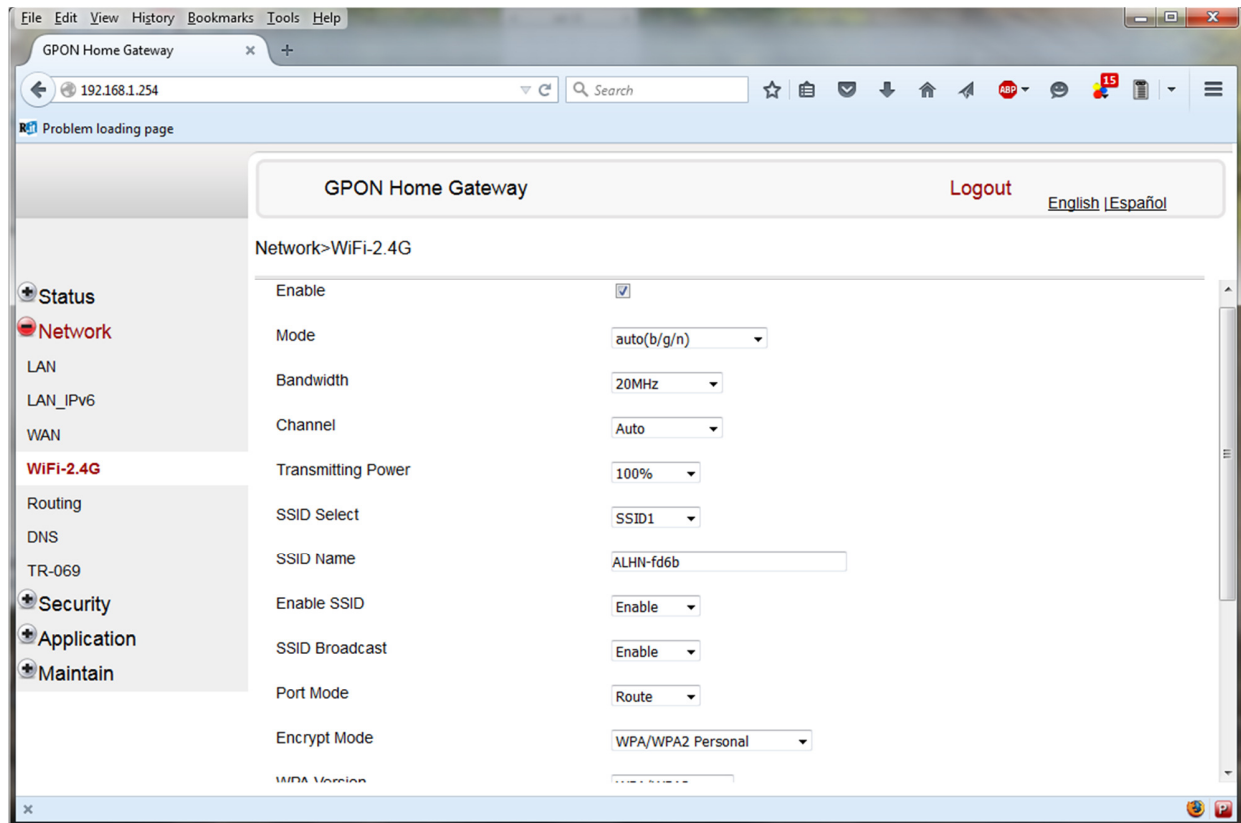
Campo	Descrizione
Port Mode:All Port to L2 Mode	Selezionare la checkbox per abilitare tutte le porte in modalità L2
Port Mode Port 1 - 4	Selezionare il menu per ogni porta: modalità Route o Bridge
IPV4 Address	Indirizzo IP dell'ONT
Subnet Mask	Maschera di subnet dell'ONT
DHCP enable	Selezionare la checkbox per abilitare il DHCP
DHCP Start IP Address	Indirizzo IP iniziale del DHCP
DHCP End IP Address	Indirizzo IP finale del DHCP
DHCP Lease Time	Tempo di lease del DHCP (in minuti)
Bind MAC Address	Indirizzo MAC da associare alla LAN
Bind IP Address	Indirizzo IP da associare all'indirizzo MAC

- 2 Selezionare la modalità per ogni porta.
- 3 Fare Click su Save.
- 4 Inserire le informazioni di configurazione del DHCP.
- 5 Fare Click su Save.
- 6 Associare il MAC address alla LAN inserendogli indirizzi MAC e IP e poi premere Add. Ripetere questo passo per tutti i MAC Address da associare.
- 7 STOP. La procedura è completata.

Procedura 4-11 configurazione del WiFi

1 Selezionare Network > WiFi dalla finestra del menu' principale del GPON Home Gateway, come mostrato in Figura 4-11.

Figura 4-11 Finestra del WiFi.



La Tabella 4-10 descrive i campi della finestra del WiFi.

Tabella 4-10 Parametri del WiFi

Campo	Descrizione
Enable	Selezionare la checkbox per abilitare il WIFI
Mode	Selezionare la modalità WIFI dal menu: - auto (b/g/n) - b - g - n - b/g
Channel	Selezionare il canale dal menù oppure scegliere auto per l'associazione del canale automatica
Transmitting Power	Scegliere la percentuale della potenza trasmessa da menù
WiFi Mac Filter	Abilita o disabilita il filtro sull'indirizzo MAC
SSID Select	Scegliere l' SSID dal menù
SSID Name	Inserire il nome dell' SSID
Enable SSID	Abilitare o disabilitare l' SSID dal menù
SSID Broadcast	Abilitare o disabilitare l' SSID broadcast dal menù
Encrypt Mode	Scegliere una modalità di Encryption dal menù: - OPEN - WEP - WPA/WPA2 Personal - WPA/WPA2 Enterprise
Port Mode	Scegliere la modalità della porta dal menù: - Route - Bridge
WPA Version	Scegliere la versione WPA dal menù: - WPA1 - WPA2 - WPA1/WPA2
WPA Encryption Mode	Scegliere la modalità di encryption dal menù: - TKIP - AES - TKIP/AES
WPA Key	Inserire la chiave WPA
Enable WPS	Abilitare o disabilitare il WPS dal menù
PIN Code Number	Inserire il PIN WPS

- 1 Configurare la connessione WiFi.
- 2 Se e' stata abilitata e configurata la protezione WPS, fare click su WPS connect.
- 3 Fare Click su Save.
- 4 STOP. La procedura è completata.

IMPOSTAZIONI DI SICUREZZA

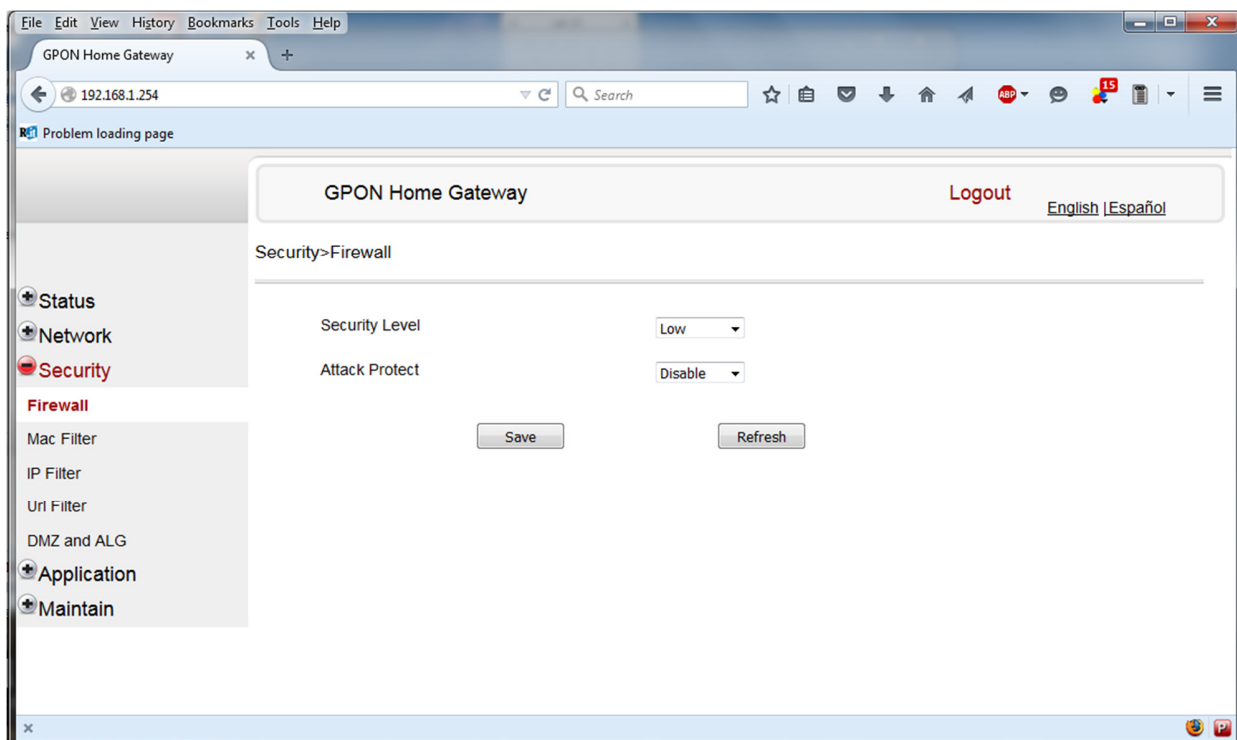
Il modem G-240W-A supporta le seguenti funzionalità di sicurezza:

- Firewall
- MAC filter
- IP filter
- DMZ e ALG

Procedura 4-15 Configurazione del Firewall

1 Selezionare Security > Firewall dalla finestra del menu' principale del GPON Home Gateway, come mostrato in figura 4-15.

Figura 4-15 Finestra del Firewall



La tabella 4-14 descrive i campi della finestra del firewall.

Tabella 4-14 parametri Firewall

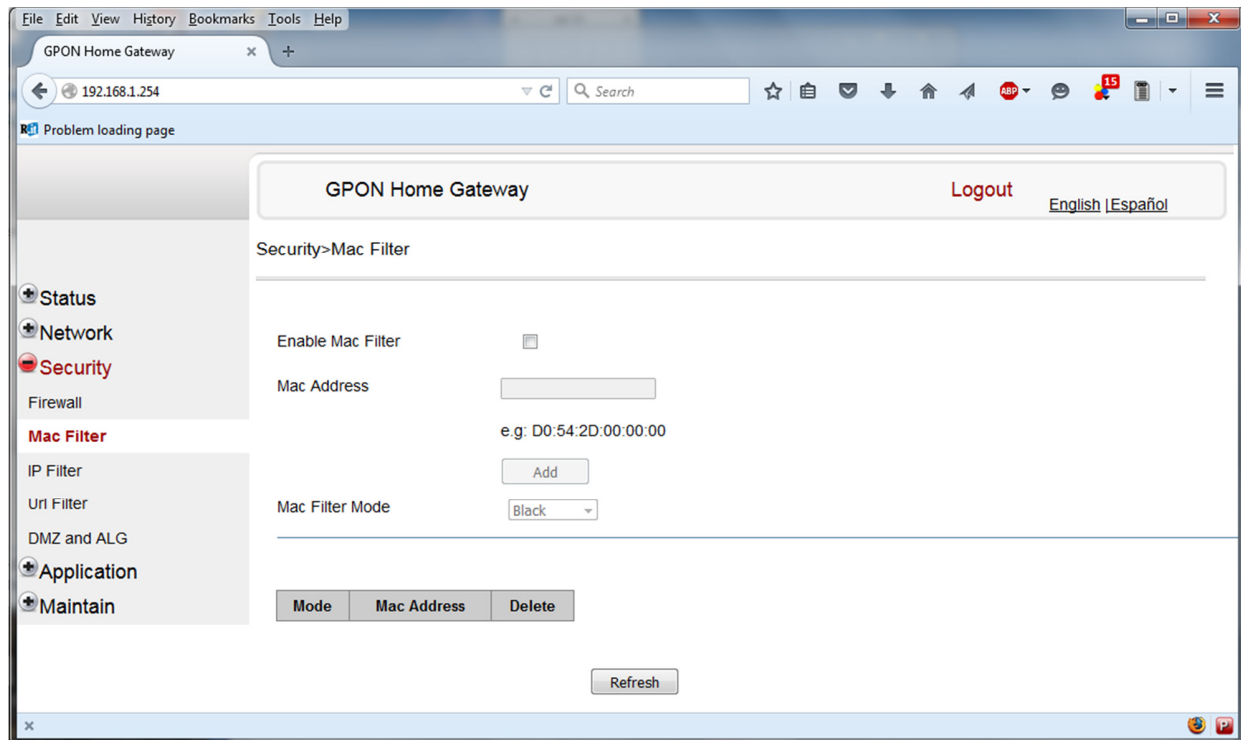
Campo	Descrizione
Security Level	Selezionare il livello di sicurezza dal menù
Attack Protect	Abilitare o disabilitare la protezione dagli attacchi dal menù

- 2 Configurare il firewall.
- 3 Fare Click su Save.
- 4 STOP. La procedura è completata.

Procedura 4-16 Configurazione dei filtri MAC

1 Selezionare Security > Mac Filter dalla finestra del menu principale del GPON Home Gateway, come mostrato in Figura 4-16.

Figura 4-16 finestra del MAC filter



La Tabella 4-15 descrive i campi della finestra MAC filter.

Tabella 4-15 parametri MAC filter

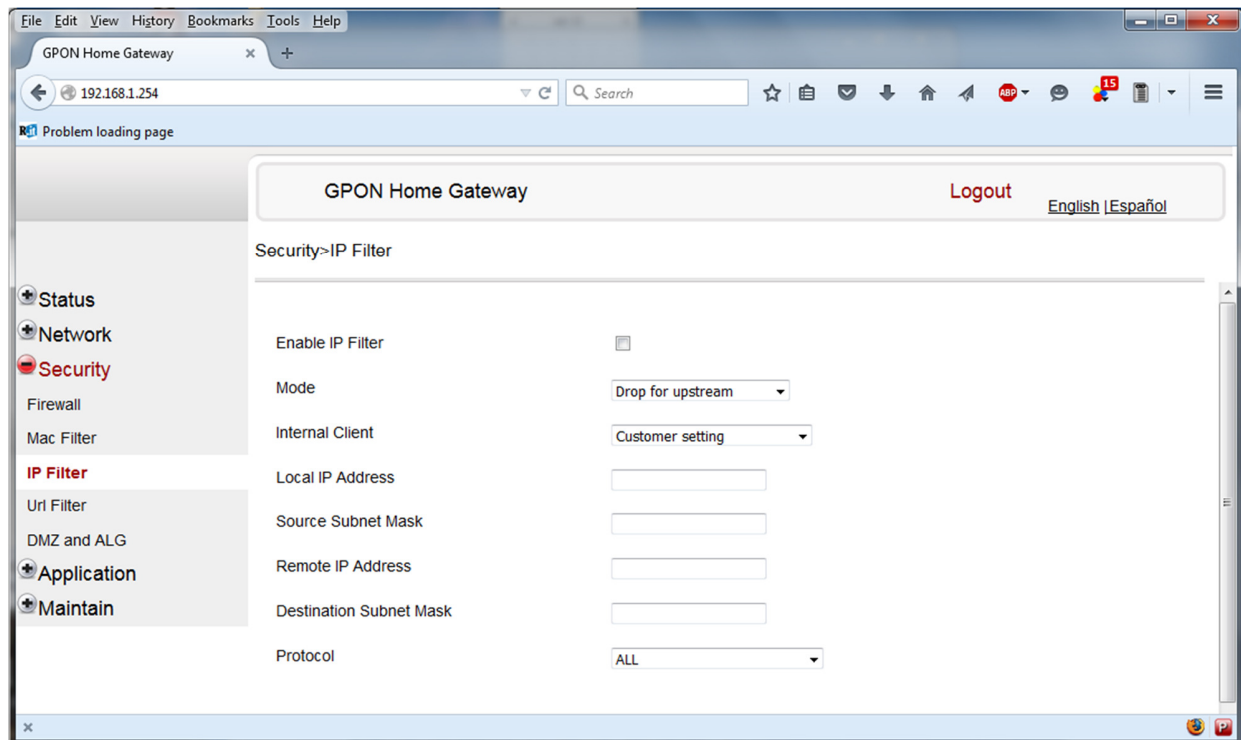
Campo	Descrizione
Enable MAC Filter	Selezionare la checkbox per abilitare il filtro MAC
Mac Address	Indirizzo MAC
Mac Filter Mode	Selezionare la modalità del filtro MAC dal menù

- 2 Configurare il filtro MAC.
- 3 Fare Click su Save.
- 4 STOP. La procedura è completata.

Procedura 4-17 Configurazione del filtro IP

1 Selezionare Security > IP filter dalla finestra del menu' principale del GPON Home Gateway, come mostrato in Figura 4-17.

Figura 4-17 finestra del filtro IP



La Tabella 4-16 descrive i campi della finestra IP filter.

Tabella 4-16 parametri del filtro IP

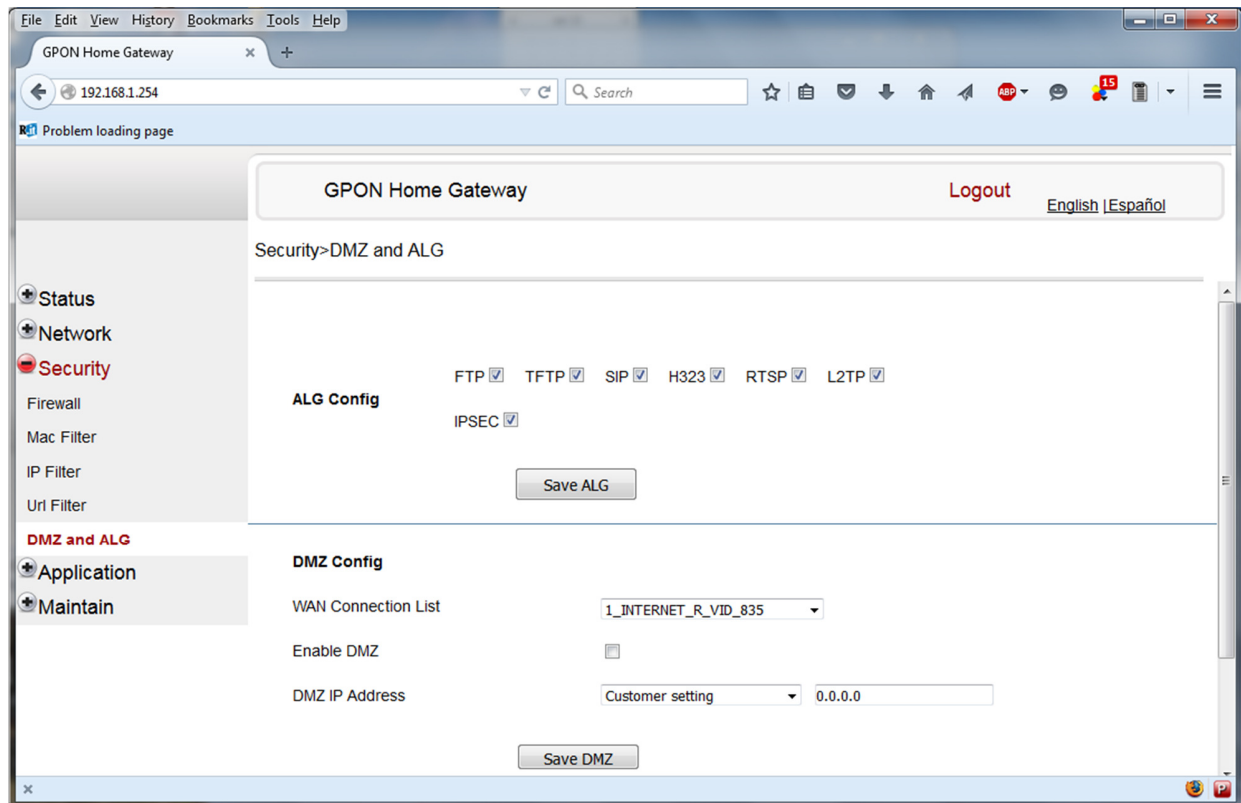
Campo	Descrizione
Enable IP Filter	Selezionare la checkbox per abilitare il filtro IP
Mode	Selezionare la modalità di filtro IP dal menù: - Blocca sull'upstream - Blocca su downstream
Internal Client	Selezionare un internal client dal menù: - Selezione Utente - usa l'indirizzo IP inserito sotto - IP - usa il dispositivo di connessione all' ONT
Local IP Address	Indirizzo IP Locale
Source Subnet Mask	Maschera di subnet della sorgente
Remote IP Address	Indirizzo IP remoto
Destination Subnet Mask	Maschera di subnet della destinazione
Protocol	Selezionare il protocollo dell'applicazione dal menù

- 2 Configurare il filtro IP.
- 3 Fare Click su Add.
- 4 STOP. La procedura è completata.

Procedura 4-18 Configurazione del DMZ e ALG

- 1 Selezionare Security > DMZ e ALG dalla finestra del menu' principale del GPON Home Gateway, come mostrato in Figura 4-18.

Figura 4-18 finestra del DMZ e ALG



La Tabella 4-17 descrive i campi nella finestra del DMZ e ALG.

Tabella 4-17 parametri del DMZ e ALG

Campo	Descrizione
ALG Config	Selezionare le checkbox per abilitare i protocolli supportati dall'ALG
DMZ Config	
WAN Connection List	Scegliere una connessione WAN dal menù
Enable DMZ	Selezionare la checkbox per abilitare il DMZ sulla connessione WAN selezionata
DMZ IP Address	Selezionare "Customer Settings" ed inserire l'indirizzo IP del DMZ, oppure scegliere l'indirizzo IP di un dispositivo connesso dal menù

- 2 Configurare l' ALG.
- 3 Fare Click su Save ALG.
- 4 Configurare il DMZ.
- 5 Fare Click su Save DMZ.
- 6 STOP. La procedura è completata.

APPLICAZIONI AVANZATE

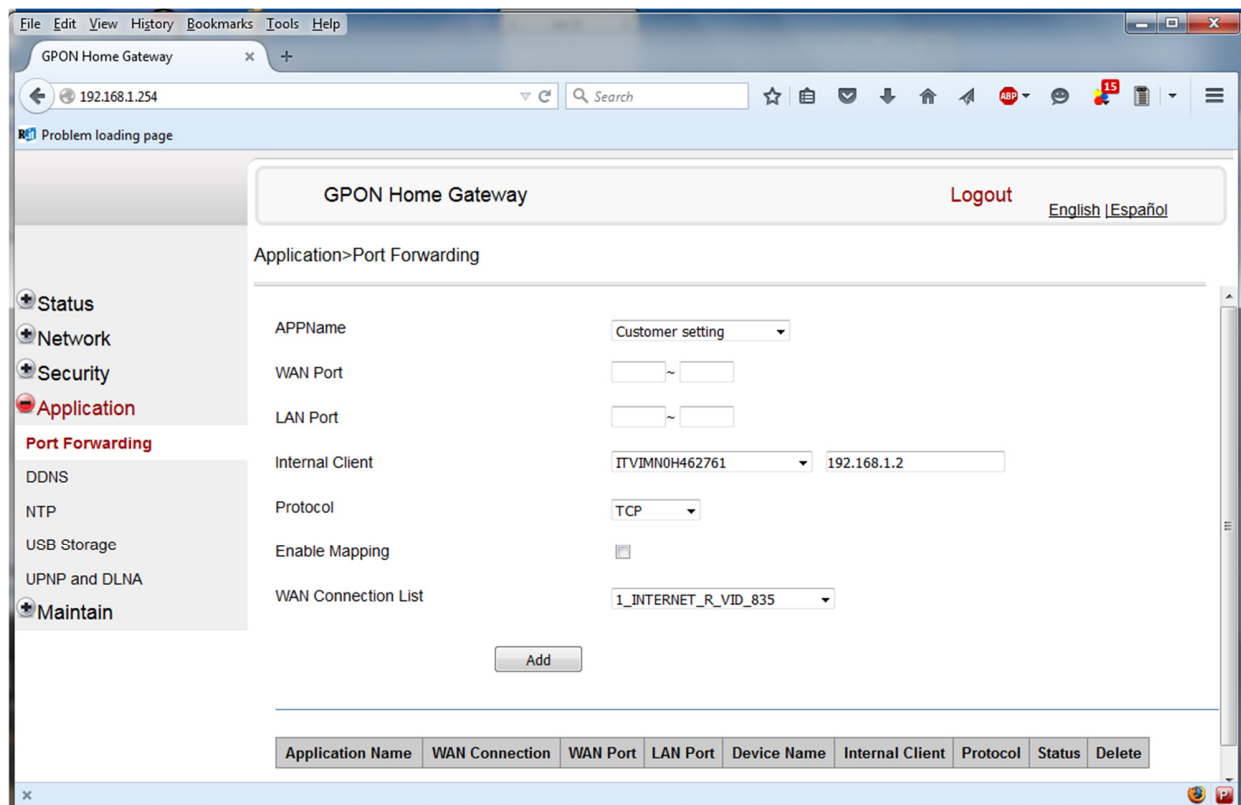
Le applicazioni supportate dal modem G-240W-A sono:

- Port Forwarding (NAT)
- Dynamic DNS (DDNS)
- NTP (Network Time Protocol)
- USB storage

Procedura 4-19 Configurazione del Port forwarding

- 1 Selezionare Application > Port forwarding dalla finestra del menu' principale del GPON Home Gateway, come mostrato in Figura 4-19.

Figura 4-19 finestra del Port forwarding



La Tabella 4-18 descrive i campi della finestra del port forwarding.

Tabella 4-18 parametri di Port forwarding

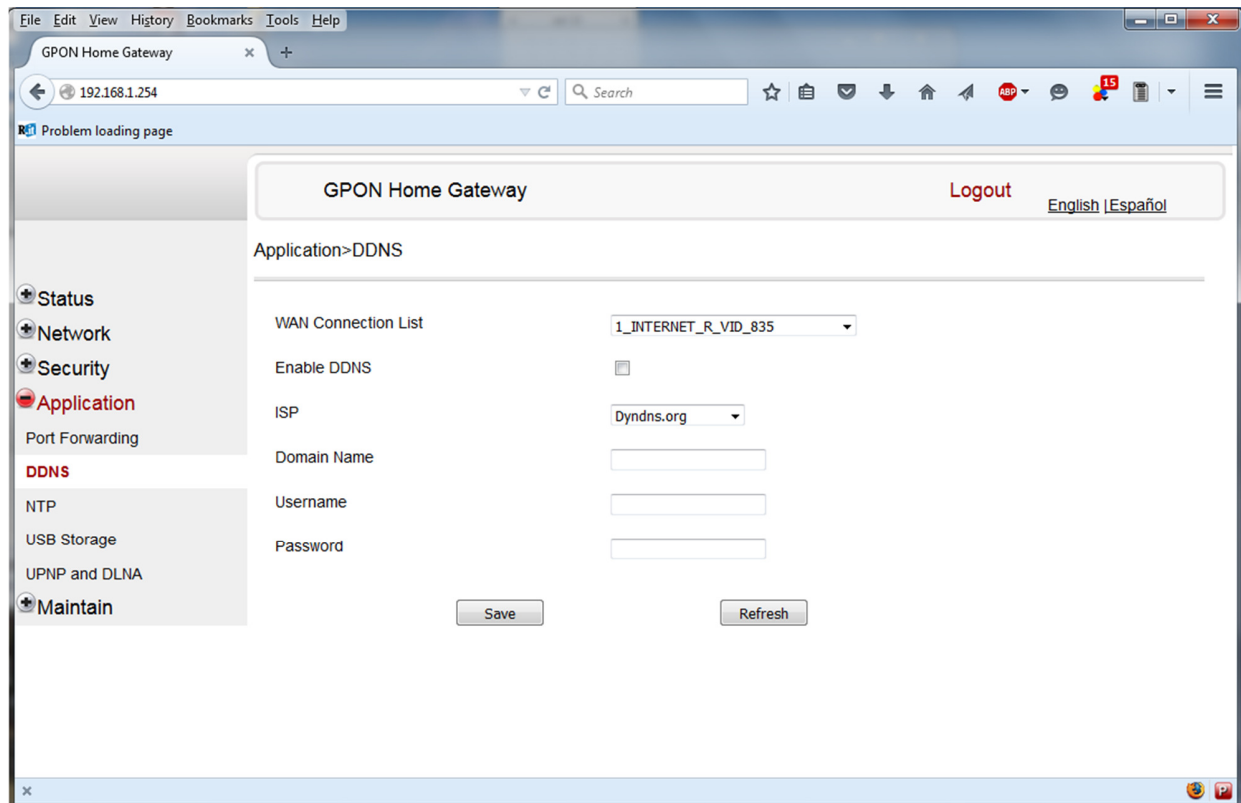
Campo	Descrizione
APPName	Selezionare il nome di una applicazione dal menù
WAN Port	Range della porta WAN
LAN Port	Range della porta LAN
Internal Client	Selezionare un dispositivo connesso dal drop-down menù ed inserire l'indirizzo IP associato
Protocol	Selezionare il protocollo di port forwarding dal menù: - TCP - UDP - TCP/UDP
Enable Mapping	Selezionare la checkbox per abilitare il mapping
WAN Connection List	Selezionare una connessione WAN dal menù

- 2 Configurare il port forwarding.
- 3 Fare Click su Add.
- 4 STOP. La procedura è completata.

Procedura 4-20 Configurazione del DDNS

- 1 Selezionare Application > DDNS dalla finestra del menu' principale del GPON Home Gateway, come mostrato in Figura 4-20.

Figura 4-20 finestra del DDNS



La tabella 4-19 descrive i campi della finestra del DDNS.

Tabella 4-19 parametri del DDNS

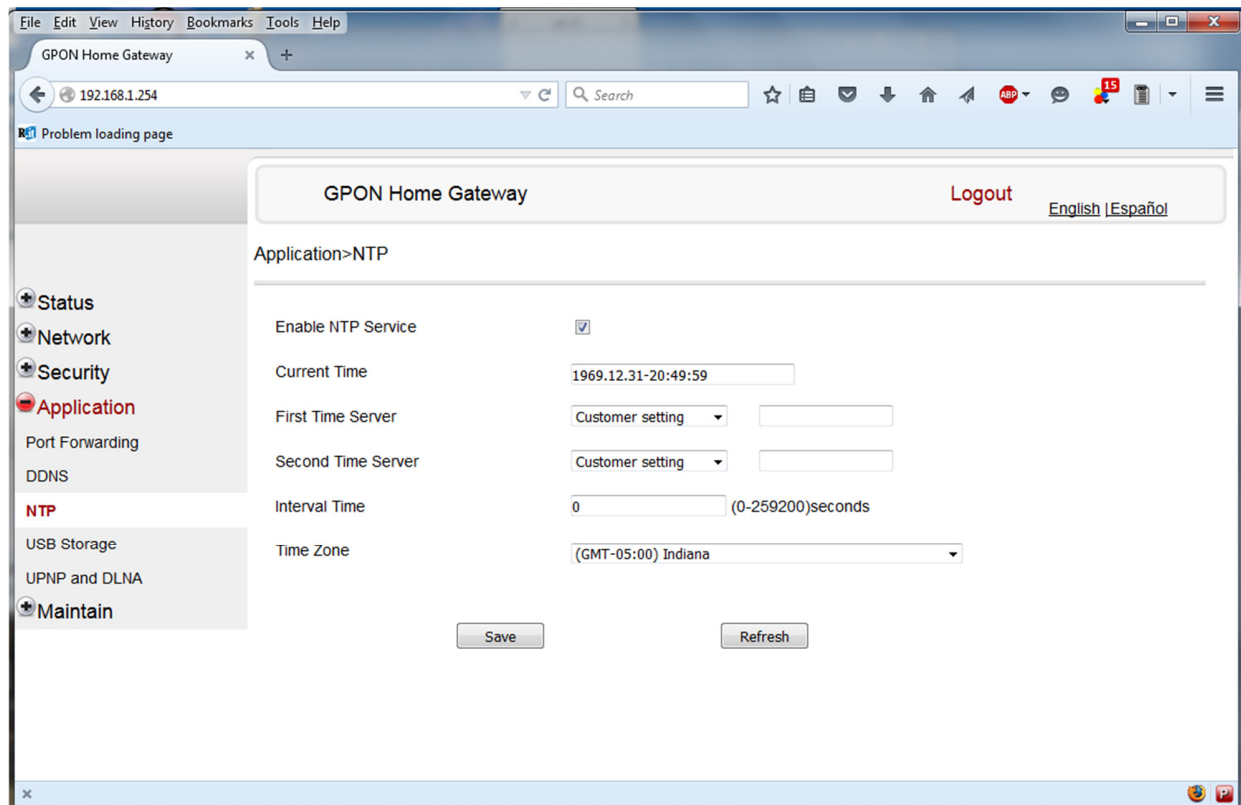
Campo	Descrizione
WAN Connection List	Selezionare una connessione WAN dal menù
Enable DDNS	Selezionare la checkbox per abilitare il DDNS sulla connessione WAN scelta
ISP	Selezionare l' ISP dal menù
Domain Name	Nome del dominio
Username	Username
Password	Password

- 2 Configurare il DDNS.
- 3 Fare Click su Save.
- 4 STOP. La procedura è completata.

Procedura 4-21 Configurazione dell’NTP

1 Selezionare Application > NTP dalla finestra del menu’ principale del GPON Home Gateway, come mostrato in Figura 4-21.

Figura 4-21 finestra dell’ NTP



La Tabella 4-20 descrive i campi nella finestra dell' NTP.

Tabella 4-20 parametri dell' NTP

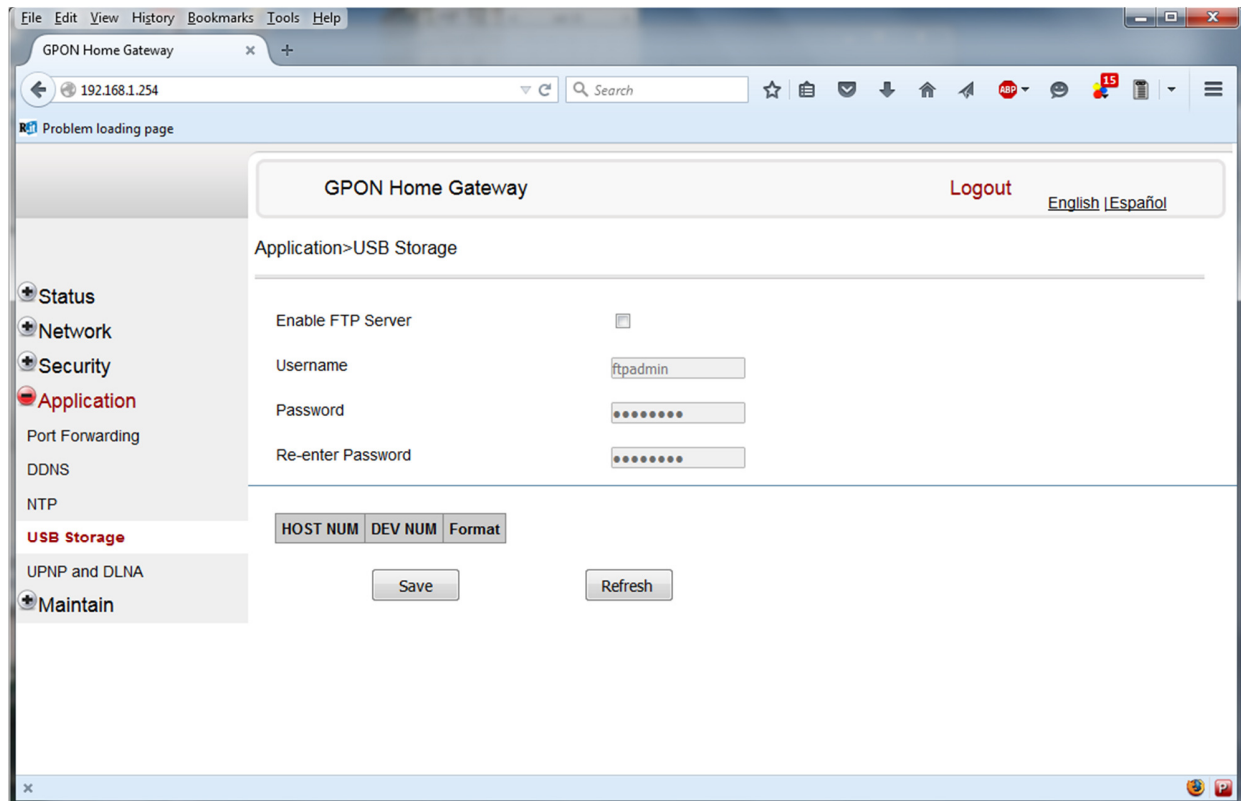
Campo	Descrizione
Enable NTP Service	Selezionare la checkbox per abilitare il servizio NTP
Current Time	Inserire la data e l'ora locale
First Time Server	Selezionare un time server dalla lista nel menù oppure scegliere il menù Customer Settings ed inserire l'indirizzo del time server
Second Time Server	Selezionare un time server dalla lista nel menù oppure scegliere il menù Customer Settings ed inserire l'indirizzo del time server
Interval Time	Intervallo di tempo per ottenere l'ora e data dal time server (secondi)
Time Zone	Selezionare la Time zone locale dal menù

- 2 Configurare l' NTP.
- 3 Fare Click su Save.
- 4 STOP. La procedura è completa.

Procedura 4-22 configurazione dell' USB storage

1 Selezionare Application > USB storage dalla finestra del menu' principale del GPON Home Gateway, come mostrato in Figura 4-22.

Figura 4-22 finestra dell'USB storage



La tabella 4-21 descrive i campi nella finestra dell' USB storage.

Tabella 4-21 parametri dell' USB storage

Campo	Descrizione
Enable FTP Service	Selezionare la checkbox per abilitare il servizio FTP per lo storage dei dati
Username	Username per il servizio FTP
Password	Password per il servizio FTP
Re-enter Password	Password per il servizio FTP

- 2 Configurare l' USB storage.
- 3 Fare Click su Save.
- 4 STOP. La procedura è completata.

MANUTENZIONE

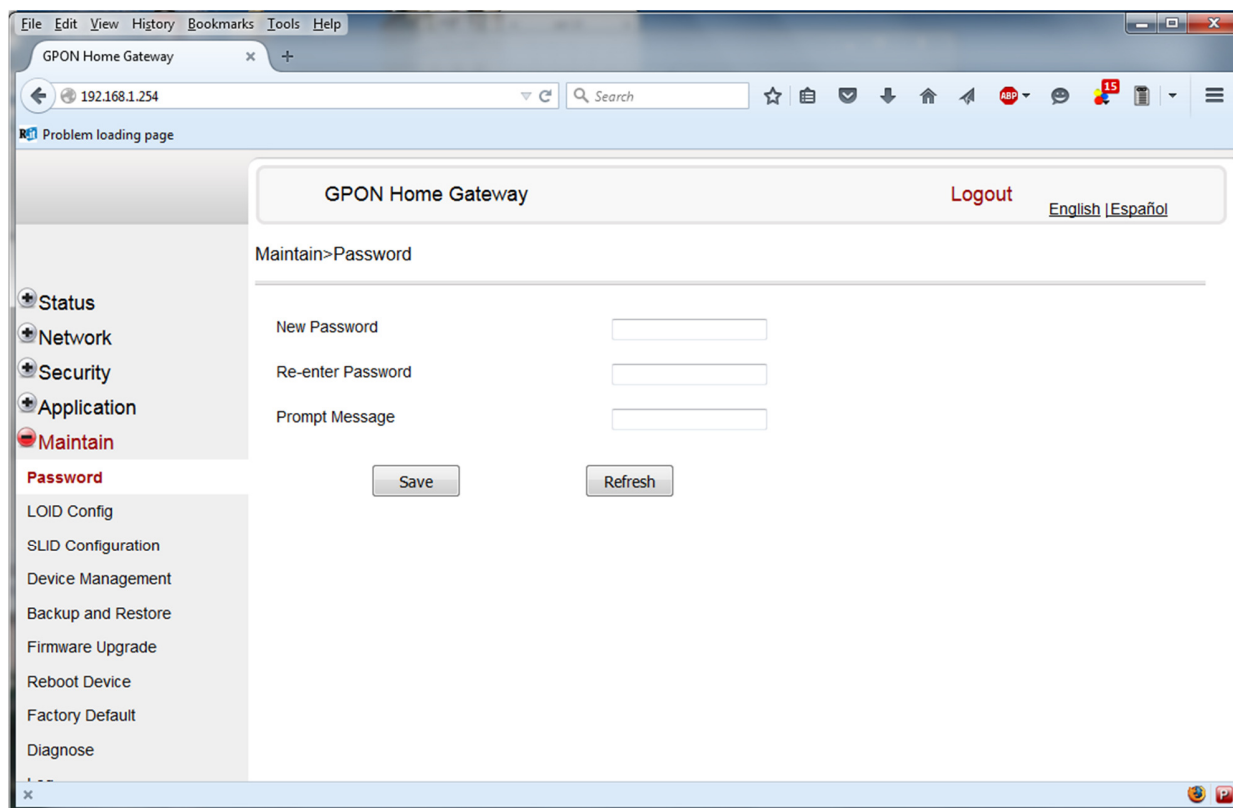
Il modem G-240W-A supporta i seguenti comandi di manutenzione:

- cambio password utente
- backup e restore (salvataggio e ripristino della configurazione)
- riavvio del dispositivo (device reboot)
- comandi di diagnostica
- elenco degli eventi (syslog)

Procedura 4-23 configurazione della Password

- 1 Selezionare **Maintain > Password** dalla finestra del menu' principale del GPON Home Gateway, come mostrato in Figura 4-23.

Figura 4-23 finestra della Password



La Tabella 4-22 descrive i campi nella finestra di password.

Tabella 4-22 parametri della Password

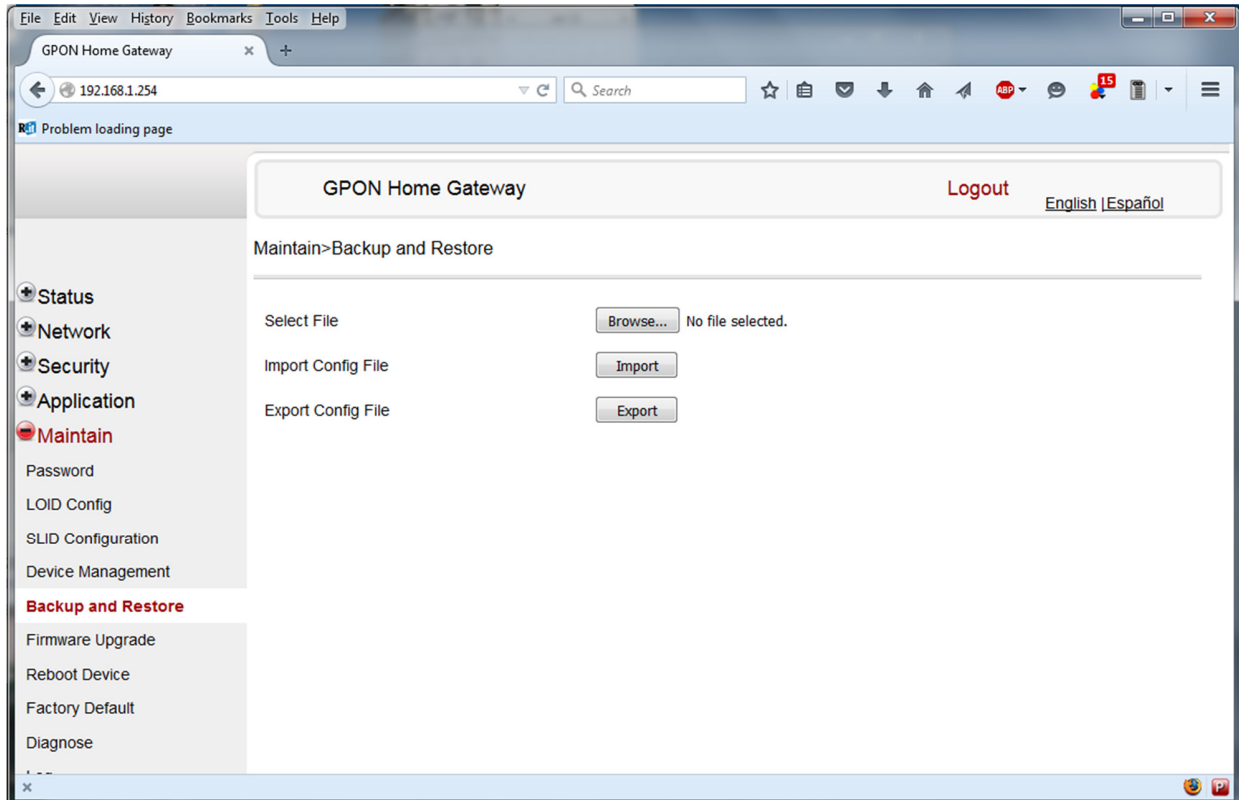
Campo	Descrizione
New Password	Nuova Password
Re-enter Password	La password deve coincidere con quella inserita sopra
Prompt Message	Password prompt message

- 2 Configurare la nuova password.
- 3 Fare Click su Save.
- 4 STOP. La procedura è completata.

Procedura 4-26 Configurazione del Backup e Restore

1 Selezionare Maintain > Backup and Restore dalla finestra del menu' principale del GPON Home Gateway, come mostrato in Figura 4-26.

Figura 4-26 finestra di Backup and Restore

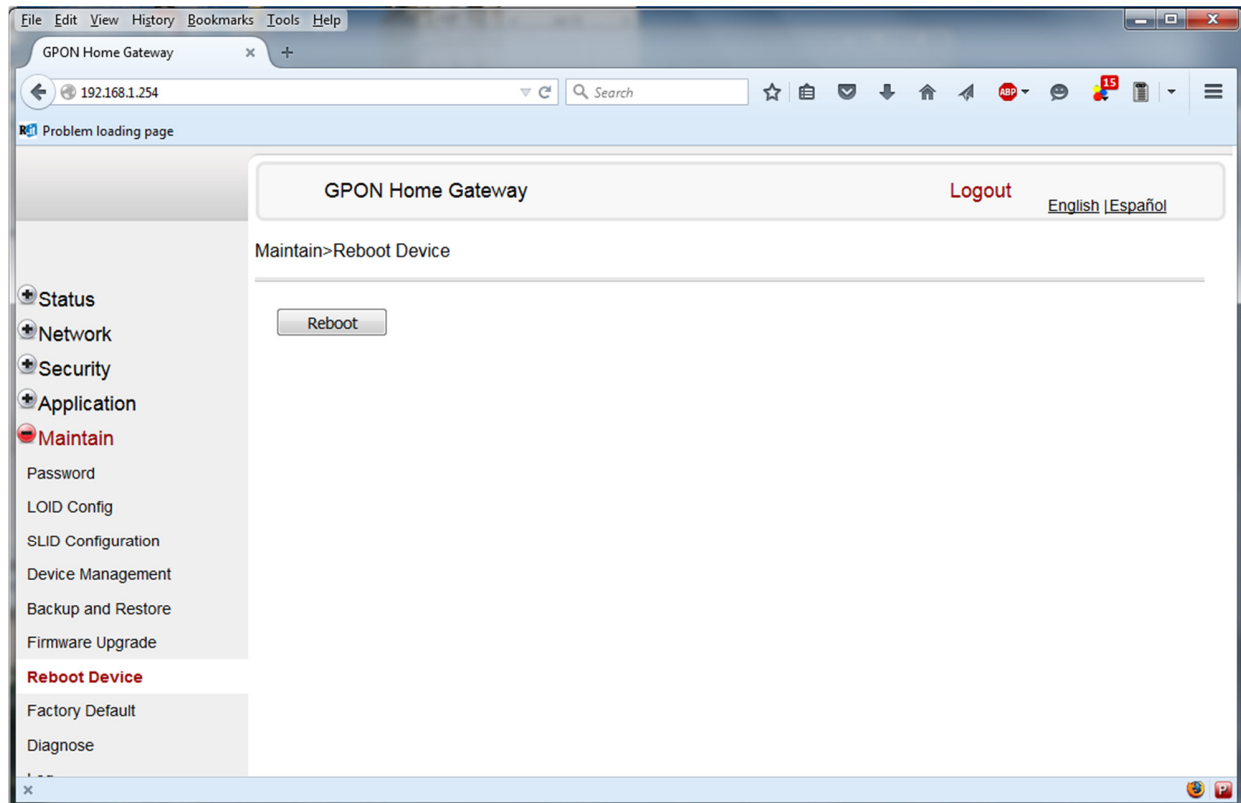


- 2 Fare Click su Select File e scegliere il file di backup.
- 3 Fare Click su Import Config File per eseguire il **restore** del modem dal file di backup salvato, oppure fare click su Export Config File per esportare ed eseguire il **backup** della configurazione corrente del modem al file di backup scelto.
- 4 STOP. La procedura è completata.

Procedura 4-28 Reboot ONT

1 Selezionare **Maintain > Reboot Device** dalla finestra del menu' principale del GPON Home Gateway, come mostrato in Figura 4-28.

Figura 4-28 finestra di Reboot

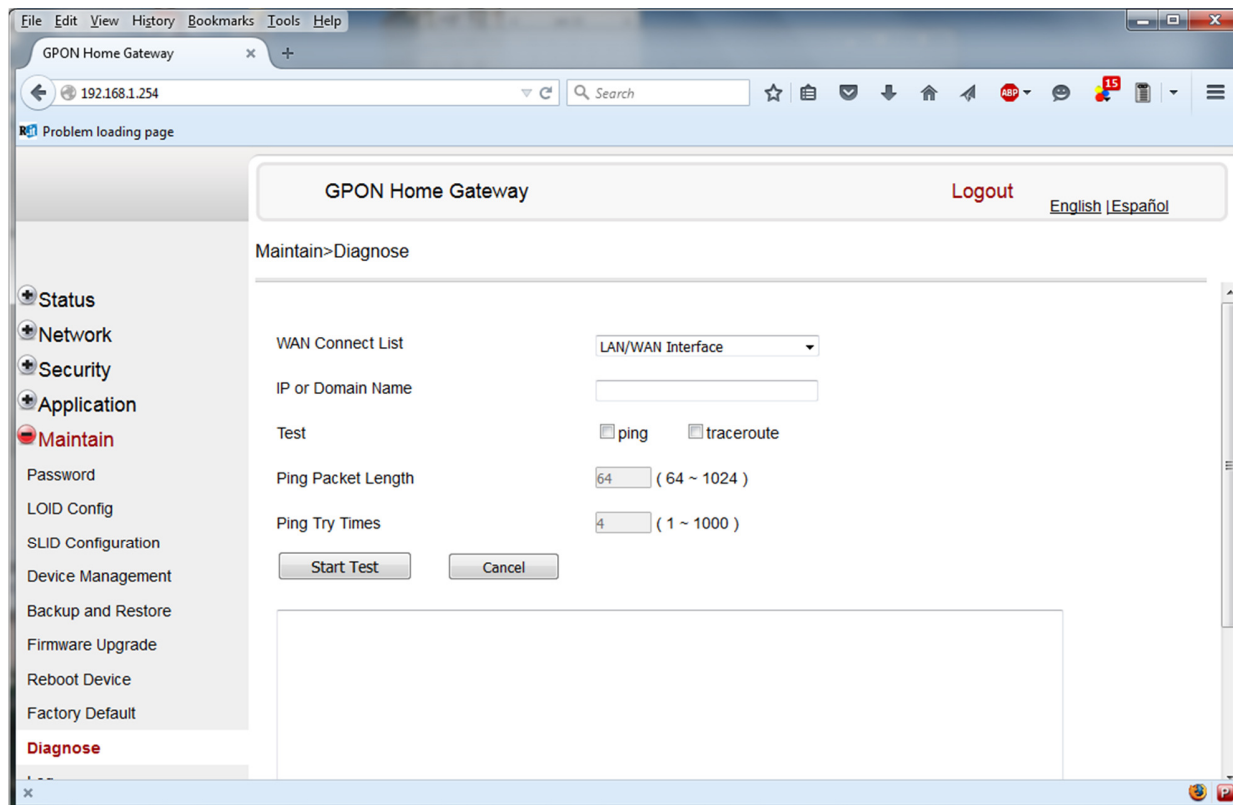


- 2 Fare Click su Reboot per eseguire il reboot del modem.
- 3 STOP. La procedura è completata.

Procedura 4-30 Diagnosi della connessione

1 Selezionare **Maintain > Diagnose** dalla finestra del menu principale del GPON Home Gateway, come mostrato in Figura 4-30.

Figura 4-30 finestra di Diagnosi

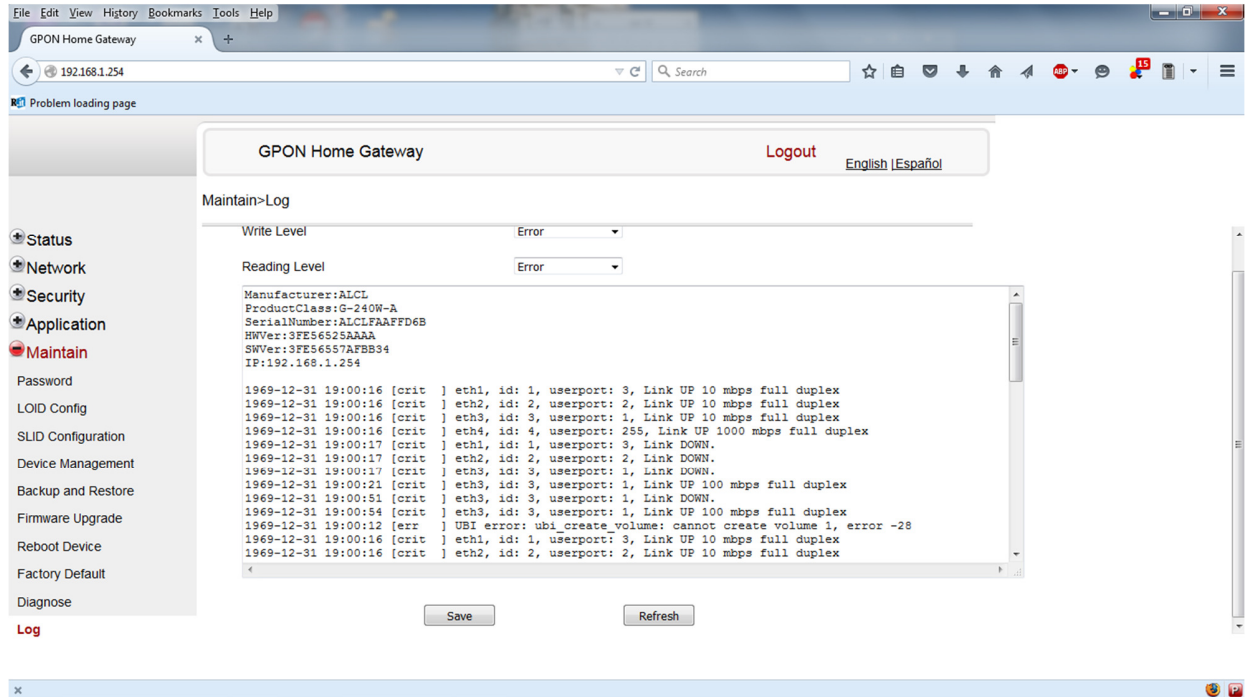


- 2 Scegliere la connessione WAN da verificare dal menu a tendina.
- 3 Scrivere l'indirizzo IP o il nome del dominio.
- 4 Selezionare il tipo di test tra ping o traceroute.
- 5 Immettere il pacchetto di ping con la sua lunghezza (64-1024).
- 6 Immettere il numero di tentativi del Ping da eseguire (1 - 1000).
- 7 Fare Click su Start Test. I risultati verranno visualizzati in fondo alla finestra.
- 8 STOP. La procedura è completata.

Procedura 4-31 Visualizzazione dei log files

- 1 Selezionare Maintain > Log dalla finestra del menu' principale del GPON Home Gateway, come mostrato in Figura 4-31.

Figura 4-31 finestra dei Log



- 2 Scegliere il livello di 'write' dal menu a tendina per determinare quale tipo di eventi devono essere registrati nel file di log:

- Emergency
- Alert
- Critical
- Error
- Warning
- Notice
- Informational
- Debug

- 3 Scegliere il livello di 'reading' dal menu a tendina per determinare quale tipo di eventi devono essere visualizzati dal file di log:

- Emergency
- Alert
- Critical
- Error
- Warning
- Notice
- Informational
- Debug

- 4 Il file di log viene visualizzato in fondo alla finestra.
- 5 STOP. La procedura è completata.

Fine del documento